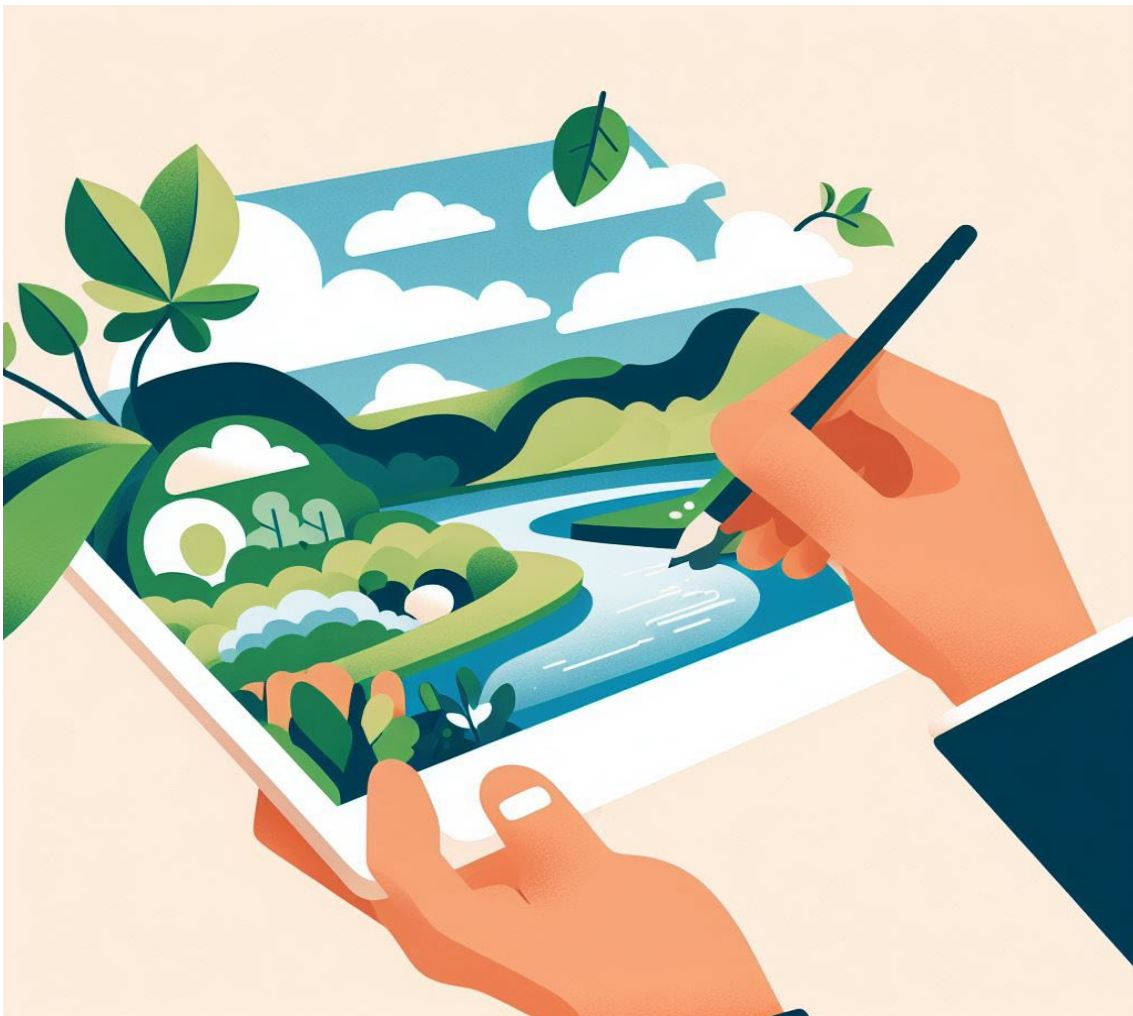


PLANO DE COMUNICAÇÃO E MOBILIZAÇÃO SOCIAL (PCMS)

TOMO I



1

Cuiabá – MT

2022/2023

¹ Imagem gerada pelo Bing IA com o prompt: plano de comunicação e mobilização do rio Cuiabá, em 27.09.23

Sumário

1.	APRESENTAÇÃO.....	4
2.	ÁREA DE ABRANGÊNCIA.....	6
3.	JUSTIFICATIVA.....	8
4.	OBJETIVO GERAL DO PCMS.....	9
4.1.	Objetivos Específicos	9
4.2.	Atividades, produtos e cronograma	10
4.3.	Cronograma de atividades.....	13
4.4.	Plano de ação	15
5.	ESTRATÉGIAS METODOLÓGICAS DE COMUNICAÇÃO SOCIAL E EXECUÇÃO.....	16
5.1.	Descrição das Atividades a Serem Executadas.....	18
5.2.	Instrumentais Metodológicos.....	18
6.	REFERÊNCIAS	21
7.	ANEXO I.....	23
7.1.	BANNER	23
7.2.	FOLDER	25
7.3.	PLANOS DE AÇÃO/ATIVIDADES.....	27
7.4.	MODELO DE CONVITE PARA WEBINAR.....	28
7.5.	MODELO DE FORMULÁRIO	29
7.6.	MODELO DE LISTA DE PRESENÇA.....	30

LISTA DE SIGLAS

- ABES - Associação Brasileira de Engenharia Sanitária e Ambiental
- AESA - Associação dos Engenheiros Sanitaristas e Ambientais
- ALMT - Assembleia Legislativa do Estado de Mato Grosso
- AMM - Associação Mato-grossense dos Municípios
- ANA - Agência Nacional de Água
- APROSOJA- Associação dos Produtores de Soja e Milho de Mato Grosso
- ARSEC - Agência Municipal de Regulação de Serviços Públicos Delegados de Cuiabá
- CBH Cuiabá ME - Comitê da Bacia Hidrográfica da Margem Esquerda do Rio Cuiabá
- CBHs - Comitês de Bacias Hidrográficas
- GAP – Grupo de Acompanhamento do Plano
- IBGE - Instituto Brasileiro de Geografia e Estatística
- PCMS - Plano de Comunicação e Mobilização Social
- SEMA/MT - Secretaria Estadual de Meio Ambiente
- UFMT - Universidade Federal de Mato Grosso
- UNIVAG - Universidade de Várzea Grande
- UPG - Unidade de Planejamento e Gestão

1. APRESENTAÇÃO



Face aos fundamentos legais expressos na Lei nº 9433/1997, os Planos de Recursos Hídricos deverão ter um conteúdo que fundamente e oriente a implementação da Política Nacional de Recursos Hídricos e o Gerenciamento de Recursos Hídricos, tomando-se a bacia hidrográfica como unidade de planejamento e estudo.

O Plano de Comunicação e Mobilização Social (PCMS), requisito legal para a validade dos planos de recursos hídricos, tem a finalidade de sensibilizar toda a sociedade inserida na área de abrangência da bacia hidrográfica do alto rio Cuiabá (Unidade de Planejamento e Gerenciamento P4, UPG P4) para as questões relacionadas aos desafios atuais e futuros da gestão e gerenciamento de seus recursos hídricos, identificados no referido Plano da Bacia Hidrográfica, identificado como PBH UPG P4.

O PCMS é instrumento indispensável e essencial para a visibilidade e a publicidade sobre a elaboração do PBH. Nele está planejada toda a interação com a sociedade civil, sobretudo com os atores sociais estratégicos. Com essas ações, espera-se promover a participação social e incentivar a relevância do controle social sobre os recursos hídricos na área de influência deste plano.

Diagnóstico Técnico Participativo, item 2.8.

O PMCS é ferramenta de comunicação e tem a função de apoio:

<p>AO CBH Cuiabá ME</p> 	<p>ao planejar as formas de divulgação e difusão das atividades do PBH UPG P4.</p> <p>Na atual fase de elaboração deste plano, é fundamental a adesão e o engajamento da sociedade nas etapas de diagnóstico, plano de ações e enquadramento. Para tanto, a divulgação deste que será o futuro plano diretor dos recursos hídricos se faz por todos os atores públicos, usuários da água e representantes da sociedade civil que integram o CBH Cuiabá ME.</p>
<p>À EQUIPE TÉCNICA DE ELABORAÇÃO DO PBH UPG P4</p> 	<p>ao promover encontros de divulgação com a sociedade e debates técnicos sobre os estudos elaborados pela equipe técnica do PBH UPG P4.</p>

A metodologia e o plano de trabalho, com as atividades de comunicação e mobilização previstas, visam obter o envolvimento da sociedade em geral, mas sobretudo dos atores sociais que impactam o uso dos recursos hídricos e serão impactados pelo PBH UPG P4, em elaboração.

Os fundamentos metodológicos utilizados encontram-se na legislação federal e estadual dos Recursos Hídricos, as cartilhas da Agência Nacional de Água - ANA e Planos de Recursos Hídricos de outros Estados.

Pela sua finalidade e função, o PMCS integra o TOMO I do PBH IPG P4 juntamente com o mapeamento e caracterização dos atores sociais, a percepção dos atores sociais quanto à bacia do alto rio Cuiabá e o relatório de execução do próprio PMCS.

Conforme acordo entre as partes, a elaboração do PCMS será desenvolvida tanto na forma presencial, quanto virtual, por meio de infraestrutura dos recursos tecnológicos e multimídia disponíveis na Universidade Federal de Mato Grosso - UFMT, bem como em outras instituições apoiadoras do PBH UPG P4.

2. ÁREA DE ABRANGÊNCIA

A área de abrangência das atividades de comunicação e mobilização do PCMS foi prevista no Termo de Referência, aprovado pela Secretaria de Estado de Meio Ambiente – SEMA/MT, segundo os termos previstos pela Resolução CNRH nº 145. Por isto, compreende a área da UPG P4, a partir da confluência dos rios Manso e Cuiabazinho até a sede do município de Barão de Melgaço conforme item 3.3. do Diagnóstico Técnico Participativo.

A UPG P4 tem uma área total de 28.984 km², abrangendo 18 (dezoito) municípios, dos quais 11 (onze) sedes urbanas estão inseridas na área da bacia conforme Figura 1. Tem como limite superior o divisor de águas das bacias hidrográficas do Paraguai e Amazônica (UPG A11 e A12); à direita, pelo divisor da bacia hidrográfica Tocantins-Araguaia (UPG TA4), à esquerda, pela UPG P3 (Alto Paraguai Superior); e inferior, pela UPG P7 (Paraguai – Pantanal), conforme apresentado no mapa abaixo. A hidrografia principal da área é composta pelos rios: Cuiabá, Aricá-Açu, Aricá-Mirim, Coxipó, Jangada, Manso e Cuiabazinho.

Considerando que o Estado de Mato Grosso segue a distribuição dos seus municípios em 15 (quinze) consórcios municipais, esses 18 municípios estão ancorados em 04 (quatro) desses consórcios, quais sejam:

1. Consórcio Intermunicipal de Desenvolvimento Econômico do Vale do Rio Cuiabá com 13 municípios todos pertencentes à área da bacia quais sejam: 1. Acorizal, 2. Barão de Melgaço, 3. Chapada dos Guimarães, 4. Jangada, 5. Cuiabá, 6. Sr.^a do Livramento, 7. Nobres, 8. Nova Brasilândia, 9. Planalto da Serra, 10. Poconé, 11. Rosário Oeste, 12. Sto. Antônio do Leverger e 13. Várzea Grande.
2. Consórcio Intermunicipal de Desenvolvimento Econômico, Social, Ambiental e Turístico do Alto do rio Paraguai. Com 15 municípios, dos quais, 2 (dois) pertencem a essa bacia: Alto Paraguai e Diamantino.
3. Consórcio Intermunicipal de Desenvolvimento Econômico e Ambiental da Região Sul. Com 11 municípios sendo 2 (dois) pertencentes a essa bacia: Primavera do Leste e Campo Verde.
4. Consórcio Intermunicipal de Desenvolvimento Econômico e Ambiental do "Alto Teles Pires" com 13 municípios, dos quais apenas um pertence a esta bacia: Santa Rita do Trivelato (<https://cidades.ibge.gov.br/>).

A Tabela 1 descreve as áreas de contribuição de cada município na UPG P4.

Tabela 1 Discriminação das áreas de contribuição de cada município na UPG P4.

Municípios	Área (km ²)	% contribuição
Acorizal	850,763	2,93
Alto Paraguai *	5,771	0,02
Barão de Melgaço	51,306	0,18
Campo Verde *	1.321,073	4,56
Chapada dos Guimarães	5.925,077	20,44
Cuiabá	3.291,695	11,36
Diamantino *	134,906	0,47
Jangada	1.293,478	4,46
Nobres	1.892,863	6,53
Nossa Senhora do Livramento	2.344,896	8,09
Nova Brasilândia	2.913,78	10,05
Planalto da Serra *	312,645	1,08
Poconé *	38,36	0,13
Primavera do Leste *	0,19	0,00

Municípios	Área (km ²)	% contribuição
Rosário Oeste	6.033,424	20,82
Santa Rita do Trivelato *	3,303	0,01
Santo Antônio do Leverger	1.846,312	6,37
Várzea Grande	724,279	2,50
Área total	28.984,121	100
<i>Legenda * Municípios com sede urbana fora da UPG P-4</i>		

Fonte: Equipe PBH, 2022

3. JUSTIFICATIVA

Esses fatores justificam a importância de um Plano de Comunicação e Mobilização Social capaz de sensibilizar os atores representativos das comunidades dos municípios componentes da bacia, para um trabalho participativo de forma que o plano da bacia hidrográfica atenda aos anseios do próprio comitê e da população nele envolvida.

" O CBH Cuiabá ME espera que o PBH UPG P4 a ser realizado considere: a grande dimensão do Estado, conflitos existentes pelo uso da água, regiões com situação de escassez, bacias com grande ausência de dados, necessidade de atualização dos dados de vazão para dar uma maior segurança à outorga, necessidade de envolvimento da sociedade para uma gestão compartilhada da água, necessidade de enquadramento dos corpos d'água para assegurar a qualidade da água, necessidade de estabelecer critérios para cobrança pelo uso da água, e outros fatores".

(Plano de Bacia Hidrográfica – CBH Cuiabá ME. Termo de Referência, 2020)

4. OBJETIVO GERAL DO PCMS

Elaborar o Plano de Comunicação e Mobilização Social (PCMS) do Plano de Bacia Hidrográfica do Alto Rio Cuiabá (UPG P4).

Segundo a Resolução 145 Cap II § 2º Estratégias de Educação Ambiental, Comunicação e Mobilização Social serão também empregadas nas etapas respectivas, de forma a contribuir com o Plano de Recursos Hídricos.

Neste sentido esta proposta se apoia na metodologia de trabalho proposta pela Agência Nacional de Água e de Saneamento Básico (ANA) que preceitua conciliar os múltiplos interesses, necessidades e usos da água como: irrigação, consumo,

"É preciso compreender os nossos rios de uma forma abrangente 3 olhares: o rio que temos, o rio que queremos e o rio que podemos ter" (ANA - Portal Qualidade das Águas).

abastecimento público, turismo, saneamento básico, navegação, indústria e pesca comunidades ribeirinhas, dentre outros.

4.1. Objetivos Específicos

1 CONHECER	2 COMUNICAR	3 ESTIMULAR
Identificar as expectativas e os anseios dos membros do CBH Cuiabá ME e das comunidades, relacionados ao rio Cuiabá na área de abrangência do PBH UPG P4.	Comunicar os estudos e as etapas do PBH UPG P4 realizados pela equipe técnica contratada.	Estimular a gestão participativa da bacia por meio do conhecimento da situação atual da questão hídrica e da necessidade de promover ações de prevenção à degradação ambiental para uma melhor qualidade de vida da população

4.2. Atividades, produtos e cronograma

O Quadro 1 traz a síntese das atividades e produtos a serem entregues para atingimento dos objetivos específicos enquanto o Quadro 2 representa a estimativa de realização das atividades.

Quadro 1. Panorama dos objetivos específicos, das atividades e dos produtos correspondentes

Objetivo específico	Atividades	Produtos
<p>Identificar as expectativas e os anseios dos membros do Comitê de Bacia Hidrográfica e das comunidades, relacionados ao Rio Cuiabá.</p>	<ul style="list-style-type: none"> • Mapear e caracterizar os atores envolvidos na bacia hidrográfica. • Identificar parceiros potenciais (instituições) para execução compartilhada de atividades/ações de promoção da prevenção dos RH. • Aplicar enquetes, questionários, formulários. • Realizar visitas institucionais para múltiplos objetivos (levantar dados e informações, comunicar a elaboração do plano, conhecer a dinâmica social e outros aspectos que surgirem). • Levantar fatos noticiados na mídia sobre a área de abrangência do Plano de Bacia Hidrográfica UPG P4 nos últimos 5 anos 	<ul style="list-style-type: none"> • Mapeamento e caracterização dos atores envolvidos • Lista de potenciais instituições para possíveis trabalhos compartilhados • Enquetes, questionários, visitas, entrevistas e formulários aplicados • Diagnóstico social participativo das expectativas e anseios dos atores mapeados • Fatos noticiados na mídia que provocaram impacto (negativo ou positivo)
<p>Comunicar o andamento dos estudos e produtos realizados durante a elaboração do Plano de Bacia.</p>	<ul style="list-style-type: none"> • Utilizar as redes sociais para divulgação do plano (vídeos, teasers, rádios, WhatsApp, Instagram, e-mail, publicação em jornais regionais) • Promover webinários relacionados aos desafios da gestão da bacia hidrográfica do Rio Cuiabá (temas sugeridos pelas equipes técnicas/ agenda temática) • Realizar reuniões temáticas para difusão dos estudos/produtos apresentados na elaboração do plano • Promover reuniões e audiências públicas 	<ul style="list-style-type: none"> • Comunicação em redes sociais • Agenda temática de reuniões para 12 meses pautada nos pontos relevantes do diagnóstico • Reuniões temáticas e audiências públicas • Reuniões temáticas e audiências públicas • Reuniões de acompanhamento do Plano com o GAP

Objetivo específico	Atividades	Produtos
<p>Estimular a gestão participativa da bacia por meio do conhecimento da situação atual da questão hídrica e da necessidade de promover ações de prevenção à degradação ambiental para uma melhor qualidade de vida da população.</p>	<ul style="list-style-type: none"> • Acompanhamento das etapas do Plano de Bacia Hidrográfica UPG P4 • Realizar oficinas de capacitação para o CBH Cuiabá ME • Participar nas reuniões do CBH Cuiabá ME • Participar de encontros, debates, feiras temáticas, palestras (presenciais ou virtuais) com a rede pública e privada de educação e de eventos comemorativos dos municípios divulgando a elaboração do plano • Oferecer capacitação técnica para os atores mapeados e público • Promover concurso de soluções tecnológicas sociais e inovadoras para a proteção do Rio Cuiabá 	<ul style="list-style-type: none"> • Capacitações, palestras, webinários, reuniões • Participação nas reuniões ordinárias do CBH • Participação em eventos específicos para divulgação do plano. Informativos (impressos e digitais) • Capacitações, palestras, webinários, reuniões • Concurso de soluções em tecnologias sociais

Fonte Equipe técnica social, UPG P4

4.3. Cronograma de atividades

Quadro 2. Cronograma das Atividades

ATIVIDADES	Ano 2022									Ano 2023												
	ABR	MAI	JUN	JUL	AGO	SET	OUT	NOV	DEZ	JAN	FEV	MAR	ABR	MAI	JUN	JUL	AGO	SET	OUT	NOV	DEZ	
Revisar literatura e legislação acerca dos Recursos Hídricos e de planos de bacias correlatos e outros publicados na ANA	X	X	X																			
Mapear e caracterizar os atores envolvidos na bacia hidrográfica	X	X	X	X	X	X	X															
Aplicar enquetes, questionários, formulários e entrevistas		X	X	X	X	X	X	X	X		X	X	X	X	X	X	X	X				
Realizar visitas institucionais para múltiplos objetivos (levantar dados e informações, comunicar a elaboração do plano, conhecer a dinâmica social etc.).		X	X	X		X	X	X				X	X	X	X	X	X	X	X			
Realizar oficinas de capacitação para o CBH Cuiabá ME		X						X				X				X						
Participar nas reuniões do CBH Cuiabá ME	X	X			X		X				X		X		X			X				
Promover encontros, debates, feiras, palestras (presenciais ou virtuais) com a rede pública e privada de educação			X	X	X	X	X	X	X	X	X	X	X	X	X	X	X	X	X			
Participar de eventos comemorativos dos municípios divulgando a elaboração do plano			X	X	X	X	X	X	X	X	X	X	X	X	X	X	X	X	X			

ATIVIDADES	Ano 2022										Ano 2023										
	ABR	MAI	JUN	JUL	AGO	SET	OUT	NOV	DEZ	JAN	FEV	MAR	ABR	MAI	JUN	JUL	AGO	SET	OUT	NOV	DEZ
Oferecer capacitação técnica para os atores mapeados e público em geral								X			X	X	X		X		X				
Promover concurso de soluções tecnológicas sociais e inovadoras para a proteção do Rio Cuiabá												X		X				X			
Utilizar as redes sociais para divulgação do plano (vídeos, teasers, ...)		X	X	X	X	X	X	X	X	X	X	X	X	X	X	X	X	X	X	X	
Promover webinários relacionados aos desafios da gestão da bacia hidrográfica do Rio Cuiabá (temas sugeridos pelas equipes técnicas/ agenda temática/pautados no diagnóstico)					X	X	X	X	X	X	X										
Realizar audiência pública																				X	

4.4. Plano de ação

O plano de ação representado no Quadro 3 servirá de roteiro para o desenvolvimento das atividades a serem realizadas durante a elaboração e a execução do PCMS, estimadas para 2(dois anos).

Quadro 3. Plano de Ação

Ação	2022	2023
1. Criação da equipe de elaboração do Plano: coordenação, governança, comunicação e mobilização social e consultoria; 2. Reuniões semanais com a equipe de governança do Projeto de elaboração do Plano de Bacia do CBH Cuiabá ME;	A partir de fevereiro	Jan a dez
3. Identificação das partes envolvidas/interessadas/impactadas/parceiras pelo Plano de Bacia (secretarias de educação); 4. Elaboração da lista de atores sociais dos 18 municípios que envolvem a BH Cuiabá ME;	Março a outubro	Fev a dez
5. Contato com atores para reuniões temáticas e webinários;	Set a out	Fev a dez
6. Elaboração do Plano de Comunicação e Mobilização Social do Plano de Bacia CBH Cuiabá ME; 7. Criação de veículos de notícias avisos e outras informações relacionadas à elaboração do Plano junto ao CBH Cuiabá ME; 8. Uso dos instrumentos de comunicação como, Youtube, Instagram, e-mail, WhatsApp, para estabelecer diálogo com os atores dos municípios da Bacia e com a equipe de elaboração do Plano (maquetes eletrônicas, exposições nas escolas, gamificação); 9. Divulgação de assuntos de interesse do CBH Cuiabá ME, no estado de Mato Grosso, e na Bacia Hidrográfica do rio Cuiabá, priorizando as representações da sociedade civil, do poder público, de empresários e dos usuários dos 18 municípios da Bacia (+UPG P4); 10. Busca de espaços espontâneos em jornais impressos, programas de rádio, internet e demais mídias em toda a região da bacia, para divulgação das ações realizadas, envolvendo formadores de opinião, parceiros estaduais, municipais, autoridades, acadêmicos, ONGs, universidades e outros; 11. Realização de vídeos informativos para divulgação do CBH Cuiabá (ou utilização dos vídeos da ANA); 12. Identificação de datas (eventos comemorativos) relacionadas ao ambiente recursos hídricos; 13. Veiculação de notícias e avisos de interesse do CBH-ME rio Cuiabá;	Mar a out jun a dez abr a dez jul a dez set a dez out a dez out a dez out a dez	Fev a dez Fev. a dez Fev a dez Fev a set Fev a dez Fev a dez Fev a dez

Ação	2022	2023
14. Criação de grupo de WhatsApp para estabelecer comunicação entre a equipe de elaboração do Plano e os membros representantes do CBH ME rio Cuiabá;	Abr a set	Fev a set
15. Visitas a atores estratégicos como escolas, empresas, setor público para promover concurso de soluções tecnológicas sociais e inovadoras para a proteção do Rio Cuiabá;	Out a dez	Fev a out
16. Participação em reuniões do CBH Cuiabá ME conforme calendário oficial do CBH (para acompanhamento das ações do CBH);	Mar /abr. /mai. /ago. /out/dez	Aguardando o calendário do CBH
17. Participação em reuniões extraordinárias entre equipe do PCMS e o CBH Cuiabá ME (para alinhamento das ações de comunicação, mobilização social e eventos de capacitação como oficinas e outros);	Fev. a dez	Segundo o calendário de reuniões do CBH
18. Realização de oficinas com os membros do CBH Cuiabá ME para envolvimento e levantamento de informações e de situações esperadas;		
19. Definição de calendário de participação do CBH Cuiabá ME na governança do Plano de Bacia;	Mai e dez	Fev a dez
20. Mobilização do público-alvo do CBH Cuiabá ME para participação ativa nas atividades desenvolvidas pelo Comitê;	Mar a dez	Fev a dez
21. Controle, avaliação e monitoramento das ações realizadas.	Set a dez	Fev a dez

5. ESTRATÉGIAS METODOLÓGICAS DE COMUNICAÇÃO SOCIAL E EXECUÇÃO

O processo de comunicação entre os atores será realizado através do aplicativo WhatsApp Business, para se estabelecer contatos, marcar reuniões e coletar opiniões/informações dos diversos atores sociais. Também serão utilizados outros meios de comunicação tais como: e-mail, website do comitê, filmes de curta duração, leitura de textos, estórias e fábulas, folder informativo, vídeo e infraestrutura dos recursos tecnológicos e multimídia disponíveis na UFMT para se fazer reuniões virtuais, audiências públicas e conferências.

No mundo atual contemporâneo a Tecnologia da Informação e Comunicação ocorre em ritmo acelerado de mudanças e alimenta as redes sociais, fundamentais como: os blogs, chats, fórum virtual de discussão e ensino à distância, videoconferências, os quais são veículos interativos com poder de formar opinião, compartilhar dados e informações.

Para além desses instrumentos de informações, tem lugar a pesquisa como fonte para se conhecer as experiências dos atores, no sentido de poder reunir pessoas em grupos, por afinidades e objetivos comuns, cujas informações contribuam para tomada de decisões quanto a: agenda de reuniões virtuais e/ou presenciais; postagem de notícias e enquetes para grupos de atores; enquetes para colher percepção de diversos segmentos da sociedade; coleta de dados da situação da realidade das bacias hidrográficas da margem esquerda do rio Cuiabá no estado de Mato Grosso.

Contudo, o desafio para o sucesso desta estratégica metodológica está centrado na capacidade de envolvimento entre as equipes UFMT/CBH, motivadas e empoderadas frente às inovações tecnológicas das quais dispõem, acrescida da dinâmica da realidade.

Ressalta-se o monitoramento contínuo, que estabelecerá um *feedback* de como essas ferramentas estão sendo utilizadas, como também, quais mudanças serão necessárias para se alcançar os objetivos propostos. Haverá, também, divulgação de matérias relevantes ao CBH Cuiabá ME por meio de: rádios, WhatsApp, Instagram, e-mail, publicação em jornais regionais, além da divulgação em meio digital, nos sites das prefeituras nas regiões e nas redes sociais no próprio município.

Em síntese, trata-se de estabelecer estratégias metodológicas que se justificam frente à diversidade de informações disponíveis em diferentes fontes. O uso de instrumentos de comunicação como celulares, redes sociais e aplicativos

abriu espaço para transformações na forma como nos relacionamos, trabalhamos, vivemos e consumimos produtos e serviços, especialmente no contexto pandêmico, que gerou uma crise que revoluciona os sistemas de educação, saúde e mundo do trabalho ao se estabelecer a comunicação online para atender as necessidades da população.

5.1. Descrição das Atividades a Serem Executadas

As atividades a serem executadas seguirão um planejamento detalhado conforme o cronograma, concomitante ao processo de elaboração do plano do CBH Cuiabá ME.

5.2. Instrumentais Metodológicos

Os instrumentos abaixo serão utilizados à medida que as atividades forem sendo programadas em consonância com os objetivos, com o Plano de Ação e com o Cronograma de atividades.

Haverá divulgação complementar de matérias relevantes ao CBH Cuiabá ME por meio de: rádios, WhatsApp, Instagram, e-mail, publicação em jornais regionais, além da divulgação em meio digital, nos sites das prefeituras nas regiões e nas redes sociais no próprio município.

- ✓ **Agenda temática** - é um recurso utilizado pelas pessoas que se organizam em grupo, de acordo com uma determinada temática para administrar suas tarefas cotidianas, ou não, em um tempo determinado.
- ✓ **Boletim** - é um tipo de documento para publicar ou distribuir a informação.
- ✓ **Capacitação** - Processo em que a população /segmento social passa a assumir gradativamente o seu próprio processo de conscientização e organização e se torna capaz de estender a sua experiência ao todo social, penetrando mais a fundo na essência dos problemas e captando as contradições a que está submetida.

- ✓ **Cartaz** - serão fixados de forma visível em locais públicos e de alta circulação, nas regiões, tendo como função principal a divulgação de informações relevantes ao CBH Cuiabá ME.
- ✓ **Convite** - Instrumento utilizado para convidar os atores sociais a participarem em todas as fases de construção do plano do CBH Cuiabá ME.
- ✓ **Debate** - é um diálogo formal, argumentativo, no qual duas ou mais pessoas expõem seus pareceres sobre um determinado assunto.
- ✓ **Encontro** - é uma junção de pessoas, num local programado para troca de informações sobre assuntos atuais, ou não, a serem analisados sob a ótica do interesse comum.
- ✓ **Enquete** - é um método de pesquisa onde o levantamento de dados é realizado a partir da coleta de informações de uma amostra da população. A vantagem desse método é conseguir acompanhar o resultado praticamente em tempo real. Assim, se obtém as informações que precisa de forma rápida, facilitando a tomada de decisões.
- ✓ **Feiras temáticas**- reunião de vendedores e compradores em local, dias, horários e épocas predeterminados, para o comércio, constituindo um evento em um espaço público, com oportunidade para as pessoas divulgarem, exporem e exibirem seus produtos.
- ✓ **Folder** - instrumento impresso que contemplará temáticas referentes ao CBH Cuiabá ME dê forma atrativa e objetiva, a fim de subsidiar a participação nas reuniões presenciais e virtuais que serão realizadas ao longo da elaboração do plano e orientar as representações sociais.
- ✓ **Formulário de Avaliação** – O formulário de Avaliação permite coletar informações sobre os temas apresentados nas webinários e reuniões online e servirão para embasar as decisões a serem tomadas na elaboração do plano. O objetivo é verificar o nível de compreensão dos atores participantes, identificar problemas localizados nos municípios, visando maior aproximação do plano à realidade dos usuários dos recursos hídricos
- ✓ **Lista de Presença** - A lista de presença é um instrumento utilizado durante as reuniões temáticas e webinários como registro dos participantes, com data, horário e o tema dos eventos, identificação dos participantes, entidades

representadas e telefones e e-mails para contatos posteriores da equipe de mobilização do plano.

- ✓ **Oficina** - é uma metodologia de trabalho que prevê a formação coletiva. Ela prevê momentos de interação e troca de saberes a partir da uma horizontalidade na construção do saber inacabado.
- ✓ **Palestra** - é uma forma de oferecer conteúdo de qualidade e, ao mesmo tempo, contribuir para o crescimento pessoal dos participantes.
- ✓ **Reuniões Virtuais** - constitui uma prática comum e cotidiana no ambiente corporativo. Além de dispensarem a necessidade de locomoção geográfica, elas são mais pontuais, evitam dispersão, apresentam vantagens, mas com cuidados. pois nada supere o encontro cara a cara e o toque pessoal das reuniões presenciais.
- ✓ **Roda de Conversa** - São momentos de debate sobre um determinado tema, com a oportunidade para os participantes se expressarem na forma presencial e/ou online sob a mediação/coordenação de um responsável na condução do diálogo;
- ✓ **Site** - local na Internet identificado por um nome de domínio, constituído por uma ou mais páginas da web, que podem conter textos, imagens, gráficos, vídeos ou animações digitais, informações em multimídia, que tratam de diversos assuntos relacionados a uma determinada temática e podem ser visualizados por navegadores.
- ✓ **Vídeo** - é uma ferramenta oferecida na preparação para concursos públicos, valendo-se da reunião de vários fatores conjugados, que funciona mediante um sistema *e-learning*, uma modalidade de educação.
- ✓ **Webinar** - é um seminário online em vídeo, gravado ou ao vivo, que geralmente permite a interação da audiência via chat.

No anexo são apresentados os modelos de comunicação que o PCMS adotará para o cumprimento de seus objetivos: CONHECER, COMUNICAR e ESTIMULAR.

6. REFERÊNCIAS

ANA -- AGÊNCIA NACIONAL DE ÁGUAS - Portal Qualidade das águas
<<http://pnqa.ana.gov.br/enquadramento-bases-conceituais.aspx#:~:text=O%20%E2%80%9Crio%20que%20podemos%20ter,no%20%E2%80%9Crio%20que%20queremos%E2%80%9D.&text=Portanto%2C%20o%20enquadramento%20%C3%A9%20influenciado,%2C%20econ%C3%B4micos%2C%20sociais%20e%20pol%C3%ADticos>> (acesso em 06/04/2022)

____ - Agência Nacional de Águas e Saneamento Básico. 2020. Disponível em: <https://www.gov.br/ana/pt-br/assuntos/gestao-das-aguas/fortalecimento-dos-entes-dosingreh/comites-de-bacia-hidrografica/conteudos>. Acesso em: 06/04/2022.

____ - Cadernos de capacitação em recursos hídricos. 2011. Disponível em: <https://arquivos.ana.gov.br/institucional/sge/CEDOC/Catalogo/2012/CadernosDeCapacitacao1.pdf>. Acesso em: abr. 2022.

____ <<https://www.gov.br/ana/pt-br/assuntos/gestao-das-aguas/politica-nacional-de-recursos-hidricos/planos-de-recursos-hidricos>> Rio que podemos ter; acesso em 03/04/2022

Bacia do Rio S. Francisco - <https://www.todamateria.com.br/bacia-do-rio-sao-francisco/>
- Acesso em 28/04/2022.

Cidades IBGE <<https://cidades.ibge.gov.br/>> acesso em 04/04/2022.

Mapa dos comitês do estado de Mato Grosso <https://progestao.ana.gov.br/panorama-dos-estados/mt>; acesso em 3 abril 2022.

O que é a Lei das Águas. Dicionário Ambiental. ((o))eco, Rio de Janeiro, nov. 2014. Disponível em: <http://www.oeco.org.br/dicionario-ambiental/28797-o-que-e-a-lei-das-aguas/>. Acesso em: 17/03/2022.

Plano de Bacia Hidrográfica - Termo de Referência - CBH Cuiabá ME, maio 2020.

Plano de Recursos Hídricos da Bacia do Alto Paraguai
<https://webcache.googleusercontent.com/search?q=cache:AUhuU8WczbYJ:https://metadados.snirh.gov.br/geonetwork/srv/api/records/bdc7c120-39c0-439a-86c6-4599c29643f0+&cd=2&hl=pt-BR&ct=clnk&gl=br>. Acesso em 28/03/2022.



NIESA
NÚCLEO INTERDISCIPLINAR
DE ESTUDOS EM SANEAMENTO
AMBIENTAL

THEODORO, Hildelano Delanusse. A ÁGUA - GOVERNANÇA PÚBLICA DE RECURSOS HÍDRICOS: MANIFESTAÇÕES DOS STAKEHOLDERS EM MINAS GERAIS. REUNA, Belo Horizonte - MG, Brasil, v.18, n.4, p. 37-56, Out. - Dez. 2013 - <file:///C:/Users/Mariah%20De%20Jacobina/OneDrive/%C3%81rea%20de%20Trabalho/Bacia%20Hidrogr%C3%A3fica/Hldelano%20Governan%C3%A7a%20Rio%20das%20Velhas.pdf> acesso em 29/04/2022

TURINI, L, R et. ali. Aplicação de Indicadores de Governança da Água no CBH Cuiabá ME (MT). In: XXIV SIMPÓSIO BRASILEIRO DE RECURSOS HÍDRICOS (ISSN 2318-0358) 2021. P 1 -10. 2019. Portal da qualidade das águas (Enquadramento – Bases conceituais) s/l; s/d<<http://pnqa.ana.gov.br/enquadramento-bases-conceituais.aspx>> acesso em 31/03 2022

7. ANEXO I

7.1. BANNER



CBH CUIABÁ - ME

COMITÊ DE BACIA HIDROGRÁFICA DOS AFLUENTES
DA MARGEM ESQUERDA DO RIO CUIABÁ

PLANO DE COMUNICAÇÃO E MOBILIZAÇÃO SOCIAL (PCMS CBH CUIABÁ)

Cuiabá – MT
Outubro/2022

7.2. MODELO DE CONVITE



CBH CUIABÁ - ME
COMITÊ DE BACIA HIDROGRÁFICA DOS AFLUENTES DA MARGEM ESQUERDA DO RIO CUIABÁ

CONVITE:

REUNIÃO PÚBLICA:
PLANO DE COMUNICAÇÃO E MOBILIZAÇÃO SOCIAL (PCMS CBH CUIABÁ).

Local:
Data:
Horário:




CBH CUIABÁ - ME
COMITÊ DE BACIA HIDROGRÁFICA DOS AFLUENTES DA MARGEM ESQUERDA DO RIO CUIABÁ

CONVITE:

REUNIÃO PÚBLICA:
PLANO DE COMUNICAÇÃO E MOBILIZAÇÃO SOCIAL (PCMS CBH CUIABÁ).

Local:
Data:
Horário:



7.3. FOLDER

Visite o site do CBH Cuiabá



<https://cbhcuiaba.wixsite.com/home>

Na área "fale conosco" você pode enviar suas ideias e contribuições

Realização:



Equipe de Elaboração do Plano de Bacia Hidrográfica UPG P-4 Cuiabá ME

Maio /2022 a dezembro/2023

Quem faz parte do Comitê?

Neste biênio de 2022-2024 fazem parte os membros que representam os órgãos públicos, sociedade civil e usuários.



CBH CUIABÁ - ME
COMITÊ DE BACIA HIDRÁFICA DOS
AFLUENTES DA MARGEM ESQUERDA DO
RIO CUIABÁ

Plano de Comunicação e Mobilização Social (PCMS)

1) Qual é o objetivo do Plano de Bacia Hidrográfica (PBH) da Unidade de Planejamento e Gestão P-4 (UPG P-4)?

É um instrumento de planejamento e gestão proposto pela lei Estadual nº 11.088/2020 que visa identificar os problemas existentes e potenciais na Bacia Hidrográfica (BH), propor as ações necessárias aos desafios identificados, de forma interligada com as políticas e intervenções previstas nos demais Planos de Recursos Hídricos (PRH) inseridos na Região Hidrográfica do Paraguai e outros Planos, de modo a assegurar a utilização sustentável das águas para atender os usos múltiplos.

2) De quem é a responsabilidade pelos PBH e gestão dos recursos hídricos?

Cabe aos comitês inseridos na UPG P-4 e a Secretaria de Estado de Meio Ambiente. Atualmente há um Comitê de Bacia Hidrográfica (CBH) denominado de Comitê de Bacia Hidrográfica da Margem Esquerda (CBH Cuiabá - ME).

3) O que deve ser abordado em um Plano de Bacia Hidrográfica?

Diagnóstico da situação atual dos recursos hídricos; análise de alternativas de crescimento demográfico, de evolução de atividades produtivas e de modificações dos padrões de ocupação do solo; balanço entre disponibilidades e demandas futuras dos recursos hídricos; metas de racionalização de uso, aumento da quantidade e melhoria da qualidade dos recursos hídricos disponíveis; medidas a serem tomadas, programas a serem desenvolvidos e projetos a serem implantados, para o atendimento das metas previstas; prioridades para outorga de direitos de uso de recursos hídricos; diretrizes e critérios para a cobrança pelo uso dos recursos hídricos; propostas para a criação de áreas sujeitas a restrição de uso, com vistas à proteção dos recursos hídricos.

4) Quais as atribuições de um Comitê de Bacia Hidrográfica?

Promover o debate das questões relacionadas a recursos hídricos e articular a atuação das entidades intervenientes; arbitrar, em primeira instância administrativa, os conflitos relacionados aos recursos hídricos; aprovar o Plano de Recursos

Hídricos da bacia; acompanhar a execução do Plano de Recursos Hídricos da bacia e sugerir as providências necessárias ao cumprimento de suas metas; propor ao Conselho Nacional e ao Conselho Estadual de Recursos Hídricos as acumulações, deações, captações e lançamentos de pouca expressão, para efeito de isenção da obrigatoriedade de outorga de direitos de uso de recursos hídricos, de acordo com os domínios destes; estabelecer os mecanismos de cobrança pelo uso de recursos hídricos e sugerir os valores a serem cobrados; estabelecer critérios e promover o rateio de custo das obras de uso múltiplo, de interesse comum ou coletivo.

5) Quando foi criado o CBH - CUIABÁ - ME?

Foi criado a Resolução CEHIDRO nº 77, de 14 de maio de 2015 e passou a funcionar a partir de 2017 com a posse da 1ª diretoria no dia 22/03/2017

6) Como estão distribuídas as Unidades Hidrográficas de Gestão, no Estado?

O estado de Mato Grosso abrange três unidades hidrográficas, sendo a Região Hidrográfica do Paraguai com área de 176.800 km², a Região Hidrográfica Amazônica com área de 592.382 km², e a Região Hidrográfica do Tocantins-Araguaia com 132.238 km². Cada unidade hidrográfica, é subdividida em unidades de planejamento e gestão



7) Quais as Unidades de Planejamento e Gestão da RH do Paraguai no Estado?

A RH do Paraguai, no estado de Mato Grosso está subdividida em 7 (sete) unidades de planejamento: UPG P1: Rio Jauru; UPG

P2: Paraguai Médio; UPG P3: Paraguai Superior; UPG P4: Alto Rio Cuiabá; UPG P5: São Lourenço; UPG P6: Correntes-Taquari; UPG P.



8) O que compreende a UPG P4?

Compreende espaço territorial de 18 municípios (total ou parcial), com área total de 28.984,121 km², indo da cabeceira do Cuiabá da larga, Cuiabá do borito e do Manso, até a sede urbana da cidade de Barão de Melgaço.



9) Quais as microbacias abordadas na UPG P4?

Com base na aprovação da SEMA, a UPG P4 foi avaliada considerando 5 microbacias hidrográficas denominadas Alto Cuiabá, Manso, Médio Cuiabá, Coxipó e Baixo Cuiabá.



Visite o site do CBH Cuiabá



<https://cbhcuiaaba.wixsite.com/home>

Na área "fale conosco" você pode enviar suas ideias e contribuições

Realização:



Equipe de Elaboração do Plano de Bacia Hidrográfica UPG P-4 Cuiabá ME

Maio /2022 a dezembro/2023

Quem faz parte do Comitê?

Neste biênio de 2022-2024 fazem parte os membros que representam os órgãos públicos, sociedade civil e usuários.



CBH CUIABÁ - ME

COMITÊ DE BACIA HIDRÁFICA DOS AFLUENTES DA MARGEM ESQUERDA DO RIO CUIABÁ

Plano de Comunicação e Mobilização Social (PCMS)

7.4. PLANOS DE AÇÃO/ATIVIDADES

MODELO DE PLANEJAMENTO DE: OFICINAS/ ENCONTROS/ VISITAS

Data:

Local:

Tema:

Objetivo:

Fundamento:

Material:

Obs.: O material dependerá da atividade/ação a ser realizada.

Dinâmica de Apresentação:

Trabalho em Grupo:

Obs.: Salienta-se que este tipo de oficina pode ser realizado com adultos e idosos; apenas variam a forma de conduzir o processo desta atividade e a temática a ser abordada.

7.5. MODELO DE CONVITE PARA WEBINAR

Temática:

Data:

Horário:

Local:

Abertura:

Convidado/Palestrante

7.6. MODELO DE FORMULÁRIO

(será aplicado no 1º WEBINAR do PBH UPG P4 devendo ser ajustado para os demais)

Intermitência dos rios e impactos na bacia do rio Cuiabá

1. Você sabe o que é intermitência de um rio?
 Sim
 Não
2. Você tem conhecimento da intermitência dos rios na bacia do Rio Cuiabá?
 Sim
 Não
3. Você acredita que as mudanças climáticas têm causado essas alterações?
 Sim
 Não
4. Qual(is) fatores você considera como causador(es) dessa intermitência na bacia.
 Uso e ocupação desordenada do solo
 Clima
 Características geológicas
 Características do solo
 Urbanização desordenada
 Outros
5. Este evento contribuiu para esclarecer sobre essas questões?
 Sim
 Não
6. Dentre as palestras apresentadas, quais temas, você gostaria de aprofundar?
 Mudanças climáticas
 Disponibilidade Hídrica e intermitência em córregos na Bacia
 Situações de intermitência em outras bacias hidrográficas

7.7. MODELO DE LISTA DE PRESENÇA

Reunião Temática:

NOME DA REUNIÃO

Local: _____

Data: dd/mm/aaaa __ às __h

NOME	ENTIDADE	MUNICÍPIO	CONTATO